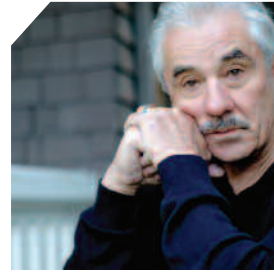


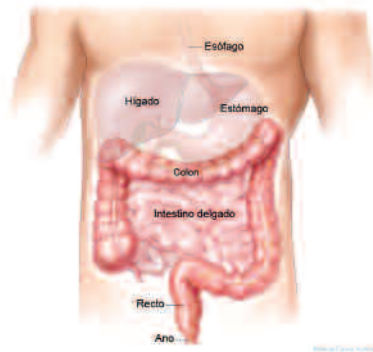
HealthyActions

Achieving Your Goals for Healthy Living



¿Qué es el cáncer colorrectal? ¿A quiénes afecta?

El cáncer colorrectal es cáncer de colon, que es un tubo largo que absorbe agua y limpia el organismo de los desechos.



Estómago:

Descompone los alimentos

Intestino delgado:

Descompone aún más los alimentos

Colon:

Lugar donde se forman las deposiciones

Recto:

Lugar donde se acumulan las deposiciones antes de defecar

El colon y el recto forman lo que se conoce como intestino grueso. El intestino grueso es el último lugar en el que se procesan los alimentos después de comer. También es el lugar donde se forman las deposiciones. Aproximadamente 1 de cada 15 personas sufre de cáncer colorrectal en los Estados Unidos.¹ Sus probabilidades de sobrevivir al cáncer colorrectal cuando es detectado en forma temprana son muy altas, más del 90%.² Hable con su médico sobre qué exámenes debe realizarse para controlar o detectar cáncer colorrectal.

¿Qué es el cáncer?

Existen muchos tipos de cáncer. El cáncer es el crecimiento y la propagación anormal de las células. Cada uno de nosotros tiene trillones de células que permiten que nuestro organismo realice funciones normales como respirar, digerir y pensar. Cuando las células dejan de comportarse normalmente, pueden convertirse en células cancerosas.

El cáncer colorrectal es cuando un tumor crece en el intestino grueso. Éste es un tubo largo (4 a 5 pies de largo). A la parte más larga de este tubo se le llama colon; las últimas pulgadas del tubo se denominan recto.

¿Quién padece de cáncer colorrectal?

La edad es el principal factor de riesgo del cáncer colorrectal (aumenta sus probabilidades de padecer cáncer). Se debe evaluar (examinar) a los 50 años.

También tiene una probabilidad mayor de tener cáncer colorrectal si:

- Sus padres, hermanos, hermanas o hijos tienen cáncer colorrectal. Su médico puede recomendar una evaluación o exámenes a una edad temprana si este es el caso.
- Usted tiene pólipos, que son pequeñas bolas en forma de globo en el colon o recto que pueden contener células cancerosas. Los pólipos por lo general no provocan síntomas (un síntoma es un cambio en el organismo debido a una enfermedad) pero se pueden sentir o ver si su médico realiza exámenes para detectarlos. Si se encuentran pólipos, su médico puede extraerlos. Estos no siempre son cancerosos.⁴
- Ha tenido anteriormente cáncer colorrectal o pólipos cancerosos.
- Tiene colitis ulcerosa o la enfermedad de Crohn, la que provoca inflamación en el colon o intestino delgado.
- Es afroamericano.



¿Qué es el cáncer colorrectal? ¿A quiénes afecta?

Existen más de 1 millón de sobrevivientes de cáncer colorrectal en los Estados Unidos.²

El arma más poderosa contra el cáncer de colon es realizar evaluaciones o exámenes.

Algunos signos de cáncer colorrectal

Éstos son algunos de los síntomas de cáncer colorrectal:

- Cambio en los hábitos intestinales, como diarrea o estreñimiento
- Todavía siente que necesita defecar, después de haber tenido una deposición
- Sangre en las deposiciones
- Calambres o hinchazón estomacal
- Pérdida de peso inexplicable
- Sentirse cansado o fatigado todo el tiempo

Recuerde que existen muchas otras afecciones que pueden provocar estos síntomas. Asegúrese de visitar a su médico.

¿Qué puedo hacer para evitar el cáncer colorrectal?³

Una evaluación puede salvar vidas; el cáncer colorrectal es uno de los cánceres más evitables y curables si se detecta en forma temprana.² Comience a realizarse evaluaciones a los 50 años, o antes si existen antecedentes familiares de cáncer colorrectal o si lo ha tenido anteriormente. Entre otras formas de evitar el cáncer se incluyen consumir una dieta saludable, ser más activo y perder el sobrepeso.

Notas/Preguntas para su médico:

Referencias

1. X-Plain Colon Cancer Reference Summary [Resumen de referencia del cáncer de colon X-Plain (Solamente disponible en inglés)], con acceso a través de MedlinePlus, un servicio de U.S. National Library of Medicine [Biblioteca Nacional de Medicina de E.E.UU.] y National Institutes of Health [Institutos Nacionales de la Salud]. Disponible en: <http://www.nlm.nih.gov/medlineplus/tutorials/coloncancer/oc069102.pdf> Fecha de acceso: 25 de junio de 2007.
2. American Cancer Society [Sociedad Estadounidense del Cáncer]. Detailed Guide: Colon and Rectum Cancer. "What Are the Key Statistics for Colorectal Cancer?" [Guía detallada: Cáncer de colon y recto. ¿Cuáles son las estadísticas clave para el cáncer colorrectal? (Solamente disponible en inglés)]. Disponible en: http://www.cancer.org/docroot/CRI/content/CRI_2_4_1_X_What_are_the_key_statistics_for_colon_and_rectum_cancer.asp Fecha de acceso: 25 de junio de 2007.
3. American Cancer Society [Sociedad Estadounidense del Cáncer]. "Colorectal Cancer: Early Detection" [Cáncer Colorrectal: Detección temprana (Solamente disponible en inglés)]. Disponible en: http://www.cancer.org/docroot/CRI/content/CRI_2_6X_Colorectal_Cancer_Early_Detection_10.asp?sitearea=&level Fecha de acceso: 25 de junio de 2007.
4. NIHSeniorHealth. "Colorectal Cancer: Causes and Risk Factors" [Cáncer colorrectal: Causas y factores de riesgo (Solamente disponible en inglés)]. Disponible en: <http://nihseniorhealth.gov/colorectalcancer/causesandriskfactors/04.html> Fecha de acceso: 25 de junio de 2007.



Esta información no está destinada a sustituir la atención médica profesional. Siga siempre las instrucciones de su proveedor de atención de salud. Proporcionada como un servicio educativo por Schering-Plough Managed Markets.

Derechos de autor © 2008, Schering Corporation, Kenilworth, NJ 07033. Todos los derechos reservados. IWW1006 2/08